

SOGO®

Human Technology

manual de instrucciones / instructions for use
mode d'emploi / manual de instruções
gebrauchsanweisung / manuale d'istruzioni



SS-12340



SS-12345

CEPILLO DE DIENTES ELÉCTRICO RECARGABLE
RECHARGEABLE ELECTRIC SONIC TOOTHBRUSH
BROSSE À DENTS ÉLECTRIQUE RECHARGEABLE
ESCOVA DE DENTES ELÉTRICA RECARREGÁVEL
WIEDERAUFLADBARE ELEKTRISCHE ZAHNBÜRSTE
SPAZZOLINO ELETTRICO RICARICABILE

Precaución: lea y conserve estas importantes instrucciones
Caution: please read and preserve these important instructions

ref. SS-12340
SS-12345



IMPORTANTE:

- 1. Lea siempre el libro de instrucciones con atención antes de usarlo.**
- 2. Este manual se puede descargar desde nuestro sitio web, www.sogo.com**
- 3. Guarde estas instrucciones para futuras consultas.**

COSAS QUE DEBE RECORDAR ANTES DE USAR SU CEPILLO DE DIENTES SONICO

- Nunca use accesorios que no sean recomendados por el fabricante.
- Siempre intente utilizar el cabezal de cepillo de dientes vendido por el fabricante.
- Este cepillo de dientes también se puede cargar usando cualquier adaptador móvil.
- Siga revisando y limpiando su cepillo de dientes con regularidad. La limpieza regular le dará un servicio prolongado de su cepillo de dientes.
- Asegúrese de cambiar el cabezal del cepillo de dientes cada 6 meses, para obtener el rendimiento correcto.
- Nunca sumerja el cepillo de dientes en agua ni en ningún otro líquido. En caso de caer al agua, asegúrese de secarlo correctamente antes de reutilizarlo o cargarlo.
- No utilice el cargador si el cable se ha roto o dañado.
- No desarme ni intente reparar usted mismo en caso de que haya algún problema o daño. Si necesita hacerlo, lleve el cepillo de dientes al centro de servicio autorizado de SOGO más cercano o a un técnico calificado de manera similar.
- Las personas que padecen problemas o enfermedades dentales graves, o se han

sometido a una cirugía dental, deben consultar con los médicos antes de su uso.

- Los niños pequeños, los bebés y las personas que no pueden operar un dispositivo de este tipo deben ser supervisados.
- No sumerja el producto en agua durante un período de tiempo prolongado.
- No coloque el cepillo de dientes en condiciones de alta temperatura o expuesto al sol.
- No fuerce las cerdas contra los dientes o las encías, ya que puede dañarlos.

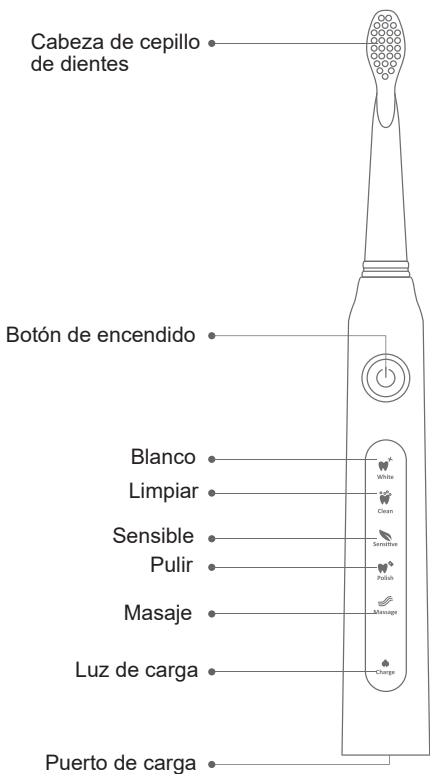
Especificaciones técnicas:

- Modelo SS-12340 (unidad negra), SS-12345 (unidad blanca)
- Batería: Ion de litio de 3,7 V, 260 mAh, 0,096 Wh
- Materiales del producto: plásticos ABS / TPE
- Cerdas: Nylon (de Dupont)
- Temperatura de trabajo: 0 - 50°C
- Salida: 1 W

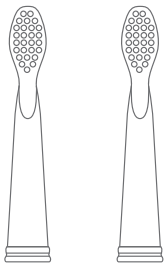
Características del cepillo de dientes

- Vibraciones sónicas, hasta 40.000 golpes por minuto
- 5 modos de cepillado; blanco; limpiar; sensible; pulir; masaje
- Aumenta significativamente la salud de los dientes y las encías.
- Eliminación de placa hasta 2 veces mejor que con un cepillo de dientes manual
- Temporizador automático de 2 minutos, asegurando el tiempo máximo de cepillado recomendado por los dentistas
- Intervalo de 30 segundos, para asegurar el cepillado intenso de diferentes partes de los dientes.
- Indicadores de luz LED, para funciones de protección de batería baja y apagado
- Batería de litio de alta potencia, hasta 3 semanas de cepillado con una sola carga (dos veces, 2 minutos por día)
- Cable de carga USB para cargar el cepillo de dientes con la ayuda de cualquier adaptador móvil
- Con esta unidad, se proporcionan 2 cabezales de cepillo de dientes de repuesto

Partes del producto



Incluye 2 cabezales de cepillo de dientes



Conozca su cepillo de dientes electrónico

Botón de encendido: para encender y apagar la unidad.

Blanco: Esta función de modo es para blanquear los dientes y también es la función de modo predeterminada.

Limpiar: esta función de modo le proporciona una limpieza a fondo.

Sensible: si tiene dientes y encías sensibles, puede elegir este modo para obtener el cuidado y la limpieza correctos.

Pulir: este modo es para pulir los dientes para obtener brillo.

Masaje: esta función de modo se utiliza para darle el masaje relajante y la limpieza juntos.

Luz de carga: mientras se conecta el cable de carga, esta luz se enciende y permanece encendida hasta que esté completamente cargada.

Puerto de carga: para conectar el cable de carga y cargar el cepillo de dientes.

Usar el cepillo de dientes eléctrico

Antes de usar el cepillo de dientes, asegúrese de que la cabeza del cepillo esté colocada correctamente sobre el cepillo.

Puede elegir cualquier modo presionando el botón de encendido. Al presionar una vez, comienza con el modo de función predeterminado, que es blanco, y la luz blanca se encenderá. Para cambiar la función, siga presionando el botón de encendido hasta que obtenga la función deseada.

Humedecer las cerdas con la ayuda de unas gotas de agua y aplicar la pasta de dientes según sus necesidades.

Puede usar cualquier pasta de dientes.

Coloque las cerdas contra los dientes en un ligero ángulo hacia la línea de las encías.

Presione el botón de encendido.

Mueva suavemente el cabezal del cepillo a través de los dientes en los lados frontal, posterior y superior.

No aplique demasiada presión, tampoco cepille el mismo lugar durante más de unos segundos de una vez.

No se cepille los dientes durante más de 2 minutos, recomendado por los dentistas, aunque este cepillo de dientes tiene una función especial que se detiene automáticamente a los 2 minutos.

Para evitar salpicaduras de la pasta de dientes, encienda siempre cuando haya colocado el cepillo de dientes contra los dientes.

Reemplazo del cabezal del cepillo de dientes

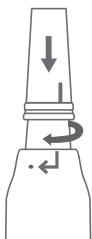
Para quitar el cabezal del cepillo de dientes, sosténgalo con los dedos y gírelo en sentido antihorario. La cabeza del cepillo de dientes se desprenderá del cuerpo del cepillo.

Para instalarlo, haga el proceso en la dirección opuesta, es decir, en el sentido de las agujas del reloj. Se escuchará un clic y se fijará el cabezal del cepillo de dientes.

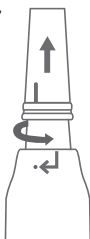
Puede notar que cada cabezal de cepillo tiene un anillo de color separado en la parte inferior que ayuda con su identificación. Esto permite utilizar el mismo dispositivo para diferentes miembros de la familia (con diferentes cabezales de cepillo).

Los cabezales de cepillo provistos con esta máquina no son compatibles con ningún producto de otra marca. Si necesita cabezales de cepillo adicionales o de repuesto, puede pedir o solicitar, en el mismo punto de venta donde compró la máquina, para que le sirvan un juego de 2 cabezales de cepillo Blanco Modelo Sogo SS-12347 (para el dispositivo Modelo SS-12340) y 2 cabezales de cepillo Negro modelo SS-12348 (para el dispositivo modelo Sogo SS-12345). Cada pieza del juego de 2 piezas viene con cerdas de diferentes colores, así como anillos de colores, como identificadores. También puede ponerse en contacto directamente con nuestro centro de servicio para que le ayude a encontrar los juegos de cabezales de cepillo de repuesto. Puede encontrar los datos de contacto de nuestro centro de servicio posventa en la última página de este manual.

Instalar



Quitar



Carga del cabezal del cepillo de dientes

Cuando la carga de la batería es baja, la luz indicadora de carga comenzará a parpadear. Parpadea 10 veces para recordarle que debe cargar el cepillo de dientes.

Para cargar el cepillo de dientes, conecte el cable USB a cualquier adaptador de carga USB (también puede usar cualquier adaptador de móvil) y conéctelo

a la fuente de alimentación. Conéctese al puerto de carga del cepillo de dientes y la luz indicadora de carga se encenderá.

Cuando la batería está completamente cargada, la luz indicadora de carga se apaga y la unidad de carga se apaga automáticamente para evitar la sobrecarga. Mientras se utiliza por primera vez o cuando no se ha utilizado durante mucho tiempo, es normal que la luz indicadora no se encienda inicialmente. Entonces, no se preocupe. La unidad comenzará a cargarse inmediatamente y la luz indicadora también se encenderá en los próximos 5 minutos.

Mantenimiento

- Asegúrese de enjuagar correctamente el cabezal del cepillo después de su uso.
- Su cepillo de dientes eléctrico contiene baterías recargables de iones de litio. No cargue las baterías hasta que estén completamente descargadas, de lo contrario, las celdas de la batería pueden dañarse.

Período de garantía

SOGO le ofrece una garantía de 2 años a partir de la fecha de compra contra cualquier defecto debido a defectos de material o mano de obra del producto. Si el producto presenta algún defecto o se vuelve defectuoso durante este período, SOGO lo reparará sin costo (o lo reemplazará a su propia discreción) en cualquiera de sus propios centros de servicio postventa o autorizados.

La garantía no cubre si el producto se ha utilizado de forma incorrecta o si se ha utilizado para un uso diferente al previsto. No seguir las pautas del manual SOGO para garantizar la seguridad del producto y del usuario dará lugar a la extinción de la garantía. Además, la garantía no será válida si el servicio o reparación del producto ha sido realizado por cualquier centro de servicio que no sea SOGO, sus propios centros de servicio o centros oficialmente autorizados.

Para obtener la información completa sobre los problemas de posventa y una lista completa de la información de nuestros centros de servicio autorizados, visite el sitio web de servicio al cliente de SOGO que se encuentra al final de este manual. Allí también puede encontrar los datos de contacto de nuestro centro de servicio principal.

Bienvenido a la familia SOGO y estamos seguros de que el correcto uso y mantenimiento del producto le brindará una larga vida útil.

IMPORTANT:

- 1. Always read the instruction book carefully before use.**
- 2. This manual can be downloaded from our website, www.sogo.com**
- 3. Keep these instructions for future reference.**

THINGS TO REMEMBER BEFORE USING YOUR SONIC TOOTH BRUSH

- Never use accessories that are not recommended by the manufacturer.
- Always intend to use the toothbrush head sold by the manufacturer.
- This toothbrush can also be charged by using any mobile adapter.
- Keep checking and clean your toothbrush regularly. The regular cleaning will give you the long service of your toothbrush.
- Make sure to change the toothbrush head every 6 months, in order to get you the correct performance.
- Never immerse the toothbrush in water or any other liquid. In the event of falling in water, make sure to dry it up it correctly before reusing or charging.
- Do not use the charger if the wire has been broken or damaged.
- Do not disassemble or try to repair yourself in case any problem or damage, if need to do so, take the toothbrush to the nearest authorized service center of SOGO or similarly qualified technician.
- Persons who are suffering from severe dental problems or diseases or have undergone through dental surgery must consult with the doctors prior to use.
- Toddlers, infants and person who are unable to operate such a device, should be supervised.
- Do not soak the product for long period of time in water.

- Do not place the toothbrush in high temperature condition, or exposed to the sun.
- Do not force the bristles against teeth or gums, as it can harm them.

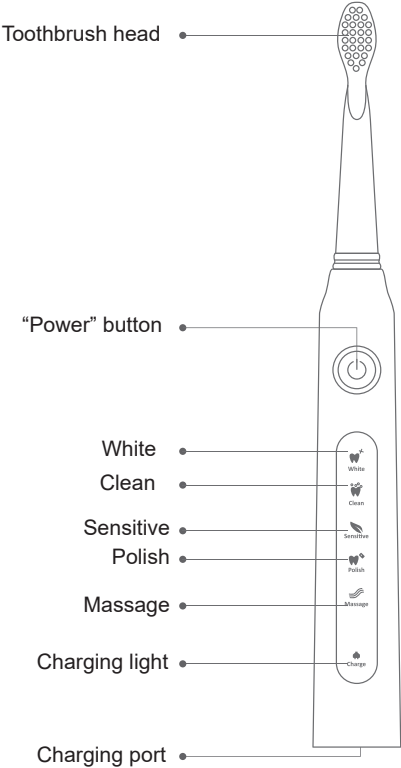
Technical Specifications:

- Model SS-12340 (Black unit), SS-12345 (White unit)
- Battery: Lithium Ion 3.7V, 260 mAh, 0.096Wh
- Product Materials: ABS/TPE plastics
- Bristles: Nylon (from Dupont)
- Working temperature: 0 – 50°C
- Output: 1W

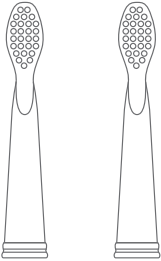
Features of the Toothbrush

- Sonic Vibrations, Up to 40,000 strokes per minute
- 5 Brushing modes; White; Clean; Sensitive; Polish; Massage
- Significantly increases teeth and gum health
- Up to 2 times better plaque removal versus a manual toothbrush
- Auto timer of 2 minutes ensuring the maximum brushing time recommended by dentists
- 30 sec interval to assure the intense brushing for different parts of the teeth
- LED light indicators for low battery and power off protection functions
- High power lithium battery, up to 3 weeks of brushing with one single charge (twice, 2 minutes per day)
- USB charging cable to charge the toothbrush with the help of any mobile adapter
- 2 times better plaque removal comparatively any another normal tooth brush
- With this unit 2 spare toothbrushes heads has been provided

Product parts



2 toothbrush head included



Know your electronic toothbrush:

Power Button: To switch on and switch off the unit.

White: This mode function is for whitening of the teeth and also this is the default mode function.

Clean: This mode function gives you the thorough cleaning.

Sensitive: If you have sensitive teeth and gums, then you can choose this mode in order to get the correct care and cleaning.

Polish: This mode is to polish your teeth get you the brightness.

Massage: this mode function is used to give the you the soothing massage and cleaning together.

Charging light: While connecting the charging cable this light turns on, remained on, until fully charged.

Charging Port: To connect the charging cable and charge the toothbrush.

Using the electric toothbrush

Before to use the toothbrush make sure that the brush head is placed properly with the brush.

You can choose any mode by pressing power button, by pressing once it start with the default function mode which is white and white light is turn on, in order to change the function keep pressing the power button until you get your desired function.

Wet the bristles with the help of some drops of water and apply the toothpaste as per your requirement.

You can use any toothpaste.

Place the bristles against the teeth at a slight angle towards the gumline.

Press the power button on.

Gently move the brush head across the teeth on front, back and top sides.

Do not apply too much pressure also do not brush same place for more than few seconds at a time

Do not brush the teeth more than 2 minutes time, recommended by dentists, although this toothbrush has a special function that it stops automatically after 2 minutes.

To avoid the splashing of the toothpaste always turn on when you have placed the toothbrush against the teeth.

Replacing the toothbrush Head

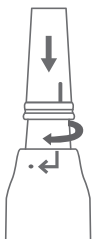
To detach the toothbrush head hold it by the fingers and turn anti clockwise direction and toothbrush head will get detached from the brush body.

To install it do the process in opposite direction, means in clockwise direction, there will be a click noise and the toothbrush head will get fixed.

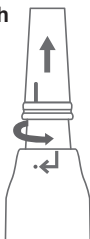
You may note that each brush head has a separate colour ring at the bottom which helps in its identification. This helps in using the same device for different members of the family (with different brush heads).

The brush heads provided with this machine are not compatible with any other brand products. If you need additional or spare brush heads you can order or request the same from the same retail outlet from where you bought the machine to serve you 2 pc set of White brush heads Model Sogo SS-12347 (for Model SS-12340 device) and 2 pc Black brush heads Model SS-12348 (for Model Sogo SS-12345 device). Each piece in the 2 pc set comes with different colour bristles as well as colour rings as identifiers. You may also contact our service centre directly to help you find the spare brush head sets. You can find our after sales service centre contact details in the last page of this manual.

Install



Detach



Charging of the Toothbrush Head

When battery power is low, the charging indicator light will start flashing and it flashes 10 times to remind you that toothbrush need to be charged.

In order to charge the toothbrush, connect the USB cable to any USB charging adaptor (you can use any mobile adapter as well) and connect with the power supply and connect it to the toothbrush charging port, and the charging indicator light turns on.

When the battery gets fully charged that charging indicators light turns off and the charging unit will shut off automatically in order to avoid overcharging. While using the first time or when it has not been used for long time, it is normal that the indicators light does not turn on initially. So, don't worry and the unit start charging immediately and indicator light also turns on in the next 5 minutes.

Maintenance

- Make sure you rinse the brush head properly after use.
- Your electric toothbrush contains rechargeable Lithium Ion type batteries. Do not charge the batteries until they are completely discharged, otherwise the battery cells may become damaged

Warranty Period:

SOGO provides you 2 years warranty from the date of purchase against any defect due to defective material or workmanship of the product. If the product poses any defect or become defective during this period, SOGO will repair it free of cost (or replace at their own discretion) in any of their own or authorized after-sales service centres.

The warranty does not cover if the product has been used in a wrong way or being used other than its intended use. Failing to follow the SOGO manual guidelines in order to ensure the product and user safety will lead to warranty extinction. Also the warranty will be invalid, if the product servicing or repair has been done by any service centre other than SOGO'S its own service centres or officially authorized centres.

In order to get the complete info about the after sales issues and complete list of our authorized service centres information, kindly visit to the SOGO customer service website given at the end of this manual. There also you can find the contact details of our main service centre.

Welcome to the SOGO family and we are confident that with the correct use and maintenance of the product will give it a long service life.

IMPORTANT:

- 1 Lisez toujours attentivement le manuel d'instructions avant utilisation.**
- 2 Ce manuel peut être téléchargé à partir de notre site Web, www.sogo.com**
- 3 Conservez ces instructions pour référence future.**

À NE PAS OUBLIER AVANT D'UTILISER VOTRE BROSSE À DENTS SONIQUE

- N'utilisez jamais d'accessoires non recommandés par le fabricant.
- Prévoyez toujours d'utiliser la tête de brosse à dents vendue par le fabricant.
- Cette brosse à dents peut également être chargée à l'aide de n'importe quel adaptateur mobile.
- Vérifiez et nettoyez régulièrement votre brosse à dents. Le nettoyage régulier vous donnera un long service de votre brosse à dents.
- Assurez-vous de changer la tête de brosse à dents tous les 6 mois, afin d'obtenir la bonne performance.
- Ne plongez jamais la brosse à dents dans l'eau ou tout autre liquide. En cas de chute dans l'eau, assurez-vous de le sécher correctement avant de le réutiliser ou de le charger.
- N'utilisez pas le chargeur si le fil est cassé ou endommagé.
- Ne pas démonter ou essayer de réparer vous-même en cas de problème ou de dommage. Si vous avez besoin de le faire, apportez la brosse à dents au centre de service autorisé de SOGO le plus proche ou à un technicien de qualification similaire.
- Les personnes qui souffrent de problèmes ou de maladies dentaires graves, ou qui ont subi une chirurgie

dentaire, doivent consulter un médecin avant l'utilisation.

- Les tout-petits, les nourrissons et les personnes incapables d'utiliser un tel appareil doivent être surveillés.
- Ne pas tremper le produit dans l'eau pendant une longue période.
- Ne placez pas la brosse à dents dans des conditions de température élevée ou exposées au soleil.
- Ne forcez pas les poils contre les dents ou les gencives, car cela peut les endommager.

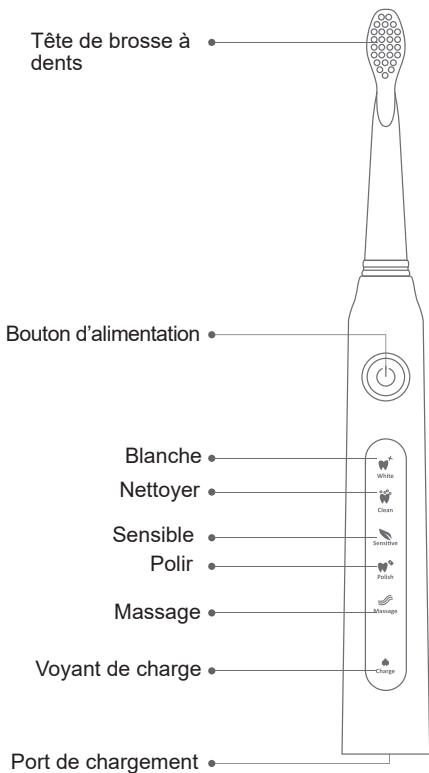
Spécifications techniques:

- Modèle SS-12340 (unité noire), SS-12345 (unité blanche)
- Batterie: lithium-ion 3,7 V, 260 mAh, 0,096 Wh
- Matériaux du produit: plastiques ABS/TPE
- Poils : Nylon (de chez Dupont)
- Température de fonctionnement : 0 – 50°C
- Sortie: 1 W

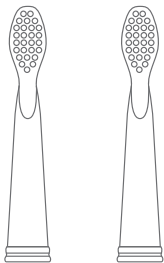
Caractéristiques de la brosse à dents

- Vibrations soniques, jusqu'à 40 000 coups par minute
- 5 modes de brossage ; blanche; nettoyer; sensible; polir; massage
- Augmente considérablement la santé des dents et des gencives
- Élimination de la plaque jusqu'à 2 fois supérieure par rapport à une brosse à dents manuelle
- Minuterie automatique de 2 minutes, garantissant le temps de brossage maximal recommandé par les dentistes
- Intervalle de 30 secondes, pour assurer le brossage intense des différentes parties des dents
- Indicateurs lumineux LED, pour les fonctions de protection de batterie faible et de mise hors tension
- Batterie au lithium haute puissance, jusqu'à 3 semaines de brossage avec une seule charge (deux fois, 2 minutes par jour)
- Câble de charge USB pour charger la brosse à dents à l'aide de n'importe quel adaptateur mobile
- Avec cet appareil, 2 têtes de brosse à dents de rechange sont fournies

Pièces de produit



Il comprend 2 têtes de brosse à dents



Connaissez votre brosse à dents électronique

Bouton d'alimentation: Pour allumer et éteindre l'appareil.

Blanche: Cette fonction de mode sert à blanchir les dents et c'est également la fonction de mode par défaut.

Nettoyer: Cette fonction de mode vous offre un nettoyage en profondeur.

Sensible: Si vous avez des dents et des gencives sensibles, vous pouvez choisir ce mode afin d'obtenir les soins et le nettoyage appropriés.

Polir: Ce mode consiste à polir vos dents pour obtenir de l'éclat.

Massage: Cette fonction de mode est utilisée pour vous donner le massage apaisant et le nettoyage ensemble.

Voyant de charge: Lors de la connexion du câble de charge, ce voyant s'allume et reste allumé jusqu'à ce qu'il soit complètement chargé.

Port de charge: Pour connecter le câble de charge et charger la brosse à dents.

Utiliser la brosse à dents électrique

Avant d'utiliser la brosse à dents, assurez-vous que la tête de brosse est correctement placée sur la brosse.

Vous pouvez choisir n'importe quel mode en appuyant sur le bouton d'alimentation. En appuyant une fois, il démarre avec le mode de fonction par défaut, qui est blanc, et la lumière blanche s'allume. Pour modifier la fonction, continuez d'appuyer sur le bouton d'alimentation jusqu'à ce que vous obteniez la fonction souhaitée.

Mouillez les poils à l'aide de quelques gouttes d'eau et appliquez le dentifrice selon vos besoins.

Vous pouvez utiliser n'importe quel dentifrice.

Placez les poils contre les dents en formant un léger angle vers la gencive.

Appuyez sur le bouton d'alimentation.

Déplacez doucement la tête de brosse sur les dents à l'avant, à l'arrière et sur le dessus.

N'appliquez pas trop de pression, ne brossez pas non plus le même endroit plus de quelques secondes à la fois.

Ne vous brossez pas les dents plus de 2 minutes, recommandé par les dentistes, bien que cette brosse à dents ait une fonction spéciale qui s'arrête automatiquement après 2 minutes.

Pour éviter les éclaboussures de dentifrice, allumez toujours lorsque vous avez placé la brosse à dents contre les dents.

Remplacement de la tête de brosse à dents

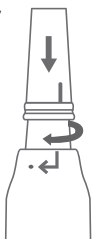
Pour détacher la tête de brosse à dents, tenez-la avec les doigts et tournez dans le sens inverse des aiguilles d'une montre. La tête de la brosse à dents se détachera du corps de la brosse.

Pour l'installer, procédez dans le sens inverse, c'est-à-dire dans le sens des aiguilles d'une montre. Il y aura un bruit de clic et la tête de la brosse à dents sera réparée.

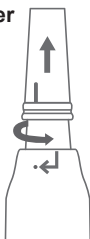
Vous pouvez noter que chaque tête de brosse a un anneau de couleur distinct en bas qui facilite son identification. Cela permet d'utiliser le même appareil pour différents membres de la famille (avec des têtes de brosse différentes).

Les têtes de brosse fournies avec cette machine ne sont compatibles avec aucun autre produit de marque. Si vous avez besoin de têtes de brosse supplémentaires ou de rechange, vous pouvez commander ou demander, auprès du même point de vente au détail où vous avez acheté la machine, de vous servir un ensemble de 2 têtes de brosse Blanche modèle Sogo SS-12347 (pour appareil modèle SS-12340) et 2 têtes de brosse Noire modèle SS-12348 (pour appareil modèle Sogo SS-12345). Chaque pièce de l'ensemble de 2 pièces est livrée avec des poils de couleurs différentes ainsi que des anneaux de couleur, comme identifiants. Vous pouvez également contacter directement notre centre de service pour vous aider à trouver les ensembles de têtes de brosse de rechange. Vous trouverez les coordonnées de notre centre de service après-vente à la dernière page de ce manuel.

Installer



Détacher



Chargement de la tête de brosse à dents

Lorsque la charge de la batterie est faible, le voyant de charge se met à clignoter. Il clignote 10 fois pour vous rappeler que la brosse à dents doit être rechargée.

Pour charger la brosse à dents, connectez le câble USB à n'importe quel adaptateur de charge USB (vous pouvez également utiliser n'importe quel

adaptateur mobile) et connectez-vous à l'alimentation. Connectez-vous au port de charge de la brosse à dents et le voyant de charge s'allume.

Lorsque la batterie est complètement chargée, le voyant de charge s'éteint et le chargeur s'éteint automatiquement afin d'éviter une surcharge. Lors de la première utilisation ou lorsqu'il n'a pas été utilisé depuis longtemps, il est normal que le voyant ne s'allume pas initialement. Alors, ne vous inquiétez pas. L'unité commencera à se charger immédiatement et le voyant s'allumera également dans les 5 prochaines minutes.

Maintenance

- Assurez-vous de bien rincer la tête de brosse après utilisation.
- Votre brosse à dents électrique contient des batteries rechargeables de type Lithium Ion. Ne chargez pas les batteries jusqu'à ce qu'elles soient complètement déchargées, sinon les cellules de la batterie pourraient être endommagées

Période de garantie:

SOGO vous offre une garantie de 2 ans à compter de la date d'achat contre tout défaut dû à un défaut de matériau ou de fabrication du produit. Si le produit présente un défaut ou devient défectueux pendant cette période, SOGO le réparera gratuitement (ou le remplacera à sa propre discrétion) dans l'un de ses propres centres de service après-vente ou agréés.

La garantie ne couvre pas si le produit a été utilisé de manière incorrecte ou a été utilisé à d'autres fins que l'usage auquel il est destiné. Le non-respect des directives du manuel SOGO afin d'assurer la sécurité du produit et de l'utilisateur entraînera l'extinction de la garantie. De plus, la garantie sera invalide si l'entretien ou la réparation du produit a été effectué par un centre de service autre que celui de SOGO, ses propres centres de service ou des centres officiellement autorisés.

Afin d'obtenir des informations complètes sur les problèmes après-vente et une liste complète des informations sur nos centres de service agréés, veuillez visiter le site Web du service client SOGO indiqué à la fin de ce manuel. Vous y trouverez également les coordonnées de notre principal centre de service.

Bienvenue dans la famille SOGO et nous sommes convaincus que l'utilisation et l'entretien corrects du produit vous offriront une longue durée de vie.

IMPORTANTE:

- 1. Sempre leia o livro de instruções cuidadosamente antes de usar.**
- 2. Este manual pode ser baixado de nosso site, www.sogo.com**
- 3. Guarde estas instruções para referência futura.**

COISAS A LEMBRAR ANTES DE USAR SUA ESCOVA DE DENTES SÔNICA

- Nunca use acessórios que não sejam recomendados pelo fabricante.
- Sempre pretenda usar a cabeça da escova de dentes vendida pelo fabricante.
- Esta escova de dentes também pode ser carregada usando qualquer adaptador móvel.
- Continue verificando e limpando sua escova de dentes regularmente. A limpeza regular proporcionará uma longa utilização da sua escova de dentes.
- Certifique-se de trocar a cabeça da escova de dentes a cada 6 meses, a fim de obter o desempenho correto.
- Nunca mergulhe a escova de dentes em água ou qualquer outro líquido. No caso de cair na água, certifique-se de secá-lo corretamente antes de reutilizá-lo ou carregá-lo.
- Não use o carregador se o fio estiver quebrado ou danificado.
- Não desmonte ou tente consertar-se caso haja algum problema ou dano. Se for necessário, leve a escova de dentes ao centro de serviço autorizado da SOGO mais próximo ou a um técnico qualificado.
- Pessoas que sofrem de graves problemas ou doenças dentários, ou que passaram por cirurgia dentária, devem consultar o médico antes do

USO.

- Crianças, bebês e pessoas que são incapazes de operar tal dispositivo, devem ser supervisionados.
- Não deixe o produto de molho em água por um longo período de tempo.
- Não coloque a escova de dentes em condições de alta temperatura ou exposta ao sol.
- Não force as cerdas contra os dentes ou gengivas, pois isso pode prejudicá-los.

Especificações técnicas:

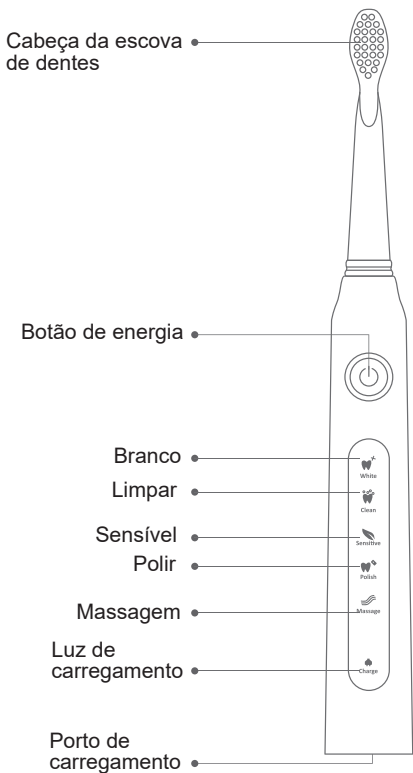
- Modelo SS-12340 (unidade preta), SS-12345 (unidade branca)
- Bateria: íon de lítio 3,7 V, 260 mAh, 0,096 Wh
- Materiais do produto: plásticos ABS / TPE
- Cerdas: Nylon (de Dupont)
- Temperatura de trabalho: 0 - 50°C

- Saída: 1W

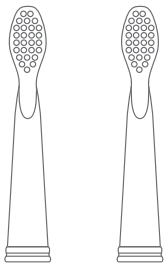
Características da escova de dentes

- Vibrações sônicas, até 40.000 golpes por minuto
- 5 modos de escovagem; Branco; limpar; sensível; polir; massagem
- Aumenta significativamente a saúde dos dentes e gengivas
- Remoção de placa até 2 vezes melhor do que uma escova de dentes manual
- Temporizador automático de 2 minutos, garantindo o tempo máximo de escovação recomendado pelos dentistas
- Intervalo de 30 segundos, para garantir a intensa escovação em diferentes partes dos dentes
- Indicadores de luz LED, para bateria fraca e funções de proteção de desligamento
- Bateria de lítio de alta potência, até 3 semanas de escovagem com uma única carga (duas vezes, 2 minutos por dia)
- Cabo de carregamento USB para carregar a escova de dentes com a ajuda de qualquer adaptador móvel
- Com esta unidade, 2 cabeças de escova de dentes sobressalentes são fornecidas

Peças do produto



Inclui 2 cabeças de escova de dentes.



Conheça sua escova de dentes eletrônica:

Botão de energia: Para ligar e desligar a unidade.

Branco: Esta função de modo é para clarear os dentes e também é a função de modo padrão.

Limpar: Esta função de modo oferece uma limpeza completa.

Sensível: Se você tem dentes e gengivas sensíveis, pode escolher este modo para obter os cuidados e limpeza corretos.

Polir: Este modo serve para polir os dentes para obter brilho.

Massagem: Esta função de modo é usada para dar-lhe a massagem calmante e limpeza juntos.

Luz de carregamento: Ao conectar o cabo de carregamento, esta luz acende e permanece acesa até que esteja totalmente carregada.

Porta de carregamento: Para conectar o cabo de carregamento e carregar a escova de dentes.

Usando a escova de dentes elétrica

Antes de usar a escova de dentes, certifique-se de que a cabeça da escova esteja colocada corretamente na escova.

Você pode escolher qualquer modo pressionando o botão liga / desliga. Ao pressionar uma vez, ele inicia o modo de função padrão, que é branco, e a luz branca acenderá. Para alterar a função, mantenha pressionado o botão liga / desliga até obter a função desejada.

Umedeça as cerdas com o auxílio de algumas gotas d'água e aplique o creme dental conforme sua necessidade.

Você pode usar qualquer pasta de dente.

Coloque as cerdas contra os dentes em um leve ângulo em direção à linha da gengiva.

Pressione o botão liga / desliga.

Mova suavemente a cabeça da escova pelos dentes nas partes frontal, posterior e superior.

Não aplique muita pressão, também não escove o mesmo lugar por mais de alguns segundos de cada vez.

Não escove os dentes por mais de 2 minutos, recomendado por dentistas, embora esta escova de dentes tenha uma função especial que pára automaticamente após 2 minutos.

Para evitar respingos da pasta de dente, ligue sempre depois de colocar a escova contra os dentes.

Substituindo a cabeça da escova de dentes

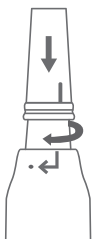
Para destacar a cabeça da escova de dentes, segure-a com os dedos e gire no sentido anti-horário. A cabeça da escova de dentes se soltará do corpo da escova.

Para instalá-lo, faça o processo na direção oposta, ou seja, no sentido horário. Haverá um clique e a cabeça da escova será consertada.

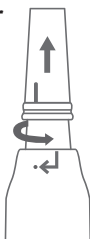
Você pode notar que cada cabeça de escova tem um anel de cor separado na parte inferior que ajuda na sua identificação. Isso permite usar o mesmo dispositivo para diferentes membros da família (com diferentes cabeças de escova).

As cabeças da escova fornecidas com esta máquina não são compatíveis com nenhum produto de outra marca. Se precisar de cabeças de escova adicionais ou sobressalentes, você pode solicitar ou solicitar, no mesmo revendedor de onde comprou a máquina, para servir um conjunto de 2 unidades de cabeças de escova Branco Modelo Sogo SS-12347 (para dispositivo Modelo SS-12340) e 2 cabeças de escova Preto modelo SS-12348 (para dispositivo modelo Sogo SS-12345). Cada peça do conjunto de 2 peças vem com cerdas de cores diferentes, bem como anéis de cores, como identificadores. Você também pode entrar em contato com nosso centro de serviço diretamente para ajudá-lo a encontrar os conjuntos de cabeças de escova sobressalentes. Você pode encontrar os detalhes de contato do nosso centro de serviço pós-venda na última página deste manual.

Instalar



Retirar



Carregamento da cabeça da escova de dentes

Quando a bateria está fraca, a luz indicadora de carga começa a piscar. Ele pisca 10 vezes para lembrá-lo de que a escova de dentes precisa ser carregada. Para carregar a escova de dentes, conecte o cabo USB a qualquer adaptador de carregamento USB (você também pode usar qualquer adaptador de celular) e conecte à fonte de alimentação. Conecte à

porta de carregamento da escova de dentes e a luz indicadora de carregamento acenderá.

Quando a bateria fica totalmente carregada, a luz indicadora de carga apaga-se e a unidade de carga fecha-se automaticamente para evitar sobrecarga. Ao usar pela primeira vez ou quando não foi usado por um longo tempo, é normal que a luz indicadora não acenda inicialmente. Então, não se preocupe. A unidade começará a carregar imediatamente e a luz indicadora também acenderá nos próximos 5 minutos.

Manutenção

- Certifique-se de enxaguar a cabeça da escova corretamente após o uso.
- Sua escova de dentes elétrica contém baterias recarregáveis de íon de lítio. Não carregue as baterias até que estejam completamente descarregadas, caso contrário, as células da bateria podem ser danificadas

Período de garantia:

A SOGO fornece a você uma garantia de 2 anos a partir da data de compra contra qualquer defeito devido a material defeituoso ou de fabricação do produto. Se o produto apresentar qualquer defeito ou se tornar defeituoso durante este período, a SOGO irá repará-lo gratuitamente (ou substituí-lo a seu próprio critério) em qualquer centro de serviço pós-venda próprio ou autorizado.

A garantia não cobre se o produto foi usado de maneira incorreta ou para uso diferente do pretendido. O não cumprimento das orientações do manual SOGO para garantir a segurança do produto e do usuário acarretará na extinção da garantia. Além disso, a garantia será inválida, se a manutenção ou reparo do produto tiver sido feito por qualquer centro de serviço diferente da SOGO, seus próprios centros de serviço ou centros oficialmente autorizados.

Para obter informações completas sobre os problemas de pós-venda e uma lista completa das informações dos nossos centros de serviço autorizados, visite o site de atendimento ao cliente SOGO fornecido no final deste manual. Lá, você também pode encontrar os dados de contato do nosso principal centro de serviços.

Bem-vindo à família SOGO e temos certeza de que o uso e a manutenção corretos do produto proporcionarão uma longa vida útil.

WICHTIG:

- 1. Lesen Sie die Bedienungsanleitung vor der Verwendung immer sorgfältig durch.**
- 2. Dieses Handbuch kann von unserer Website www.sogo.com heruntergeladen werden**
- 3. Bewahren Sie diese Anleitung zum späteren Nachschlagen auf.**

WAS SIE BEACHTEN MÜSSEN, BEVOR SIE IHRE SCHALLZAHNBÜRSTE VERWENDEN

- Verwenden Sie niemals Zubehör, das nicht vom Hersteller empfohlen wird.
- Beabsichtigen Sie immer, den vom Hersteller verkauften Zahnbürstenkopf zu verwenden.
- Diese Zahnbürste kann auch mit jedem mobilen Adapter aufgeladen werden.
- Überprüfen und reinigen Sie Ihre Zahnbürste regelmäßig. Durch die regelmäßige Reinigung haben Sie eine lange Lebensdauer Ihrer Zahnbürste.
- Achten Sie darauf, den Zahnbürstenkopf alle 6 Monate zu wechseln, um die richtige Leistung zu erzielen.
- Tauchen Sie die Zahnbürste niemals in Wasser oder eine andere Flüssigkeit. Falls es ins Wasser gefallen ist, trocknen Sie es vor der Wiederverwendung oder dem Aufladen richtig ab.
- Verwenden Sie das Ladegerät nicht, wenn das Kabel gebrochen oder beschädigt ist.
- Demontieren Sie nicht und versuchen Sie nicht, sich selbst zu reparieren, falls Probleme oder Schäden auftreten. Bringen Sie die Zahnbürste in die-sem Fall zum nächsten autorisierten Service-Center von SOGO oder einem ähnlich qualifizierten Techniker.
- Personen, die an schweren Zahnproblemen oder -erkrankungen leiden oder

sich einer zahnärztlichen Operation unterzogen haben, müssen vor der Anwendung mit den Ärzten sprechen.

- Kleinkinder, Säuglinge und Personen, die ein solches Gerät nicht bedienen können, sollten beaufsichtigt werden.
- Weichen Sie das Produkt nicht für längere Zeit in Wasser ein.
- Setzen Sie die Zahnbürste nicht unter hohen Temperaturen oder der Sonne aus.
- Drücken Sie die Borsten nicht mit Gewalt gegen Zähne oder Zahnfleisch, da sie dadurch beschädigt werden können.

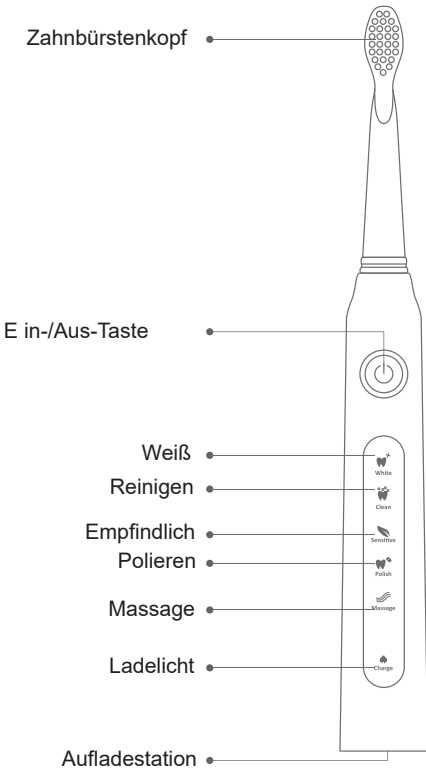
Technische Spezifikationen:

- Modell SS-12340 (Schwarze Einheit), SS-12345 (Weiße Einheit)
- Akku: Lithium-Ionen 3,7 V, 260 mAh, 0,096 Wh
- Produktmaterialien: ABS/TPE-Kunststoffe
- Borsten: Nylon (von Dupont)
- Arbeitstemperatur: 0 – 50°C
- Ausgangsleistung: 1W

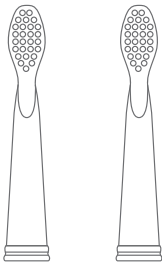
Eigenschaften der Zahnbürste

- Schallvibrationen, bis zu 40.000 Schläge pro Minute
- 5 Putzmodi; Weiß; Reinigen; empfindlich; Polieren; Massage
- Erhöht deutlich die Gesundheit von Zähnen und Zahnfleisch
- Bis zu 2-mal bessere Plaqueentfernung im Vergleich zu einer Handzahnbürste
- Automatischer Timer von 2 Minuten, um die von Zahnärzten empfohlene maximale Putzzeit zu gewährleisten
- 30-Sekunden-Intervall, um ein intensives Bürsten für verschiedene Teile der Zähne zu gewährleisten
- LED-Leuchtanzeigen für Schutzfunktionen bei schwacher Batterie und Abschalten
- Hochleistungs-Lithium-Akku, bis zu 3 Wochen Putzen mit einer einzigen Ladung (zweimal, 2 Minuten pro Tag)
- USB-Ladekabel zum Aufladen der Zahnbürste mit Hilfe eines beliebigen mobilen Adapters
- Bei diesem Gerät werden 2 Ersatzzahnbürstenköpfe mitgeliefert

Produktteile



Es enthält 2 Zahnbürstenköpfen



Kennen Sie Ihre elektronische Zahnbürste:

Power-Taste: Zum Ein- und Ausschalten des Geräts.

Weiß: Diese Modusfunktion dient zum Aufhellen der Zähne und ist auch die Standardmodusfunktion.

Reinigen: Diese Modusfunktion ermöglicht Ihnen die gründliche Reinigung.

Empfindlich: Wenn Sie empfindliche Zähne und Zahnfleisch haben, können Sie diesen Modus wählen, um die richtige Pflege und Reinigung zu erhalten.

Polieren: Dieser Modus dient zum Polieren Ihrer Zähne, um Helligkeit zu erhalten.

Massage: Diese Modusfunktion wird verwendet, um Ihnen die wohltuende Massage und Reinigung gemeinsam zu geben.

Ladelicht: Beim Anschließen des Ladekabels leuchtet dieses Licht auf und bleibt an, bis es vollständig aufgeladen ist.

Aufladestation: Zum Anschließen des Ladekabels und Aufladen der Zahnbürste.

Verwendung der elektrischen Zahnbürste

Vergewissern Sie sich vor der Verwendung der Zahnbürste, dass der Bürstenkopf richtig auf der Bürste sitzt.

Sie können jeden Modus auswählen, indem Sie den Netzschalter drücken. Durch einmaliges Drücken startet es mit dem Standardfunktionsmodus, der weiß ist, und das weiße Licht wird eingeschaltet. Um die Funktion zu ändern, halten Sie die Power-Taste gedrückt, bis Sie die gewünschte Funktion erhalten. Befeuchten Sie die Borsten mit einigen Tropfen Wasser und tragen Sie die Zahnpasta nach Bedarf auf.

Sie können jede Zahnpasta verwenden. Platzieren Sie die Borsten leicht schräg zum Zahnfleischrand an den Zähnen. Drücken Sie den Netzschalter auf. Bewegen Sie den Bürstenkopf vorsichtig über die Zähne auf der Vorder-, Rückseite und Oberseite. Üben Sie nicht zu viel Druck aus, bürsten Sie auch nicht länger als ein paar Sekunden an derselben Stelle.

Putzen Sie die Zähne nicht länger als 2 Minuten, was von Zahnärzten empfohlen wird, obwohl diese Zahnbürste eine spezielle Funktion hat, die nach 2 Minuten automatisch stoppt. Um ein Spritzen der Zahnpasta zu vermeiden, schalten Sie die Zahnbürste immer ein, wenn Sie die Zahnbürste an den Zähnen platziert haben.

Ersetzen des Zahnbürstenkopfes

Um den Zahnbürstenkopf abzunehmen, halten Sie ihn mit den Fingern fest und drehen Sie ihn gegen den Uhrzeigersinn. Der Zahnbürstenkopf löst sich vom Bürstenkörper.

Um es zu installieren, gehen Sie in die entgegengesetzte Richtung, dh im Uhrzeigersinn. Es ist ein Klickgeräusch zu hören und der Zahnbürstenkopf wird fixiert.

Beachten Sie, dass jeder Bürstenkopf unten einen separaten Farbring hat, der bei der Identifizierung hilft. Dies ermöglicht die Verwendung desselben Geräts für verschiedene Familienmitglieder (mit unterschiedlichen Bürstenköpfen).

Die mit dieser Maschine gelieferten Bürstenköpfe sind nicht mit anderen Markenprodukten kompatibel. Wenn Sie zusätzliche oder Ersatzbürstenköpfe benötigen, können Sie bei derselben Verkaufsstelle, bei der Sie die Maschine gekauft haben, ein 2-teiliges Set Weiß Bürstenköpfe Modell Sogo SS-12347 (für Modell SS-12340) bestellen oder anfordern) und 2 Schwarz Bürstenköpfe Modell SS-12348 (für Modell Sogo SS-12345). Jedes Teil des 2-teiligen Sets wird mit verschiedenfarbigen Borsten sowie Farbringen als Kennzeichnungen geliefert. Sie können sich auch direkt an unser Servicecenter wenden, um Ihnen bei der Suche nach Ersatzbürstenkopfsätzen zu helfen. Die Kontaktdaten unseres Kundendienstzentrums finden Sie auf der letzten Seite dieses Handbuchs.

Installieren



Entfernen



Aufladen des Zahnbürstenkopfes

Wenn der Akkustand niedrig ist, beginnt die Ladekontrollleuchte zu blinken. Sie blinkt 10 Mal, um Sie daran zu erinnern, dass die Zahnbürste aufgeladen werden muss.

Um die Zahnbürste aufzuladen, verbinden Sie das USB-Kabel mit einem beliebigen USB-Ladeadapter (Sie können auch jedes mobile Ladegerät verwenden)

und verbinden Sie es mit der Stromversorgung. An den Ladeanschluss der Zahnbürste anschließen und die Ladekontrollleuchte leuchtet auf.

Wenn der Akku vollständig aufgeladen ist, erlischt die Ladekontrollleuchte und das Ladegerät schaltet sich automatisch aus, um ein Überladen zu vermeiden. Bei der erstmaligen Verwendung oder nach längerer Nichtbenutzung ist es normal, dass die Kontrollleuchte anfänglich nicht aufleuchtet. Machen Sie sich also keine Sorgen. Das Gerät beginnt sofort mit dem Aufladen und die Kontrollleuchte schaltet sich in den nächsten 5 Minuten ebenfalls ein.

Instandhaltung

- Stellen Sie sicher, dass Sie den Bürstenkopf nach Gebrauch richtig spülen.
- Ihre elektrische Zahnbürste enthält wiederaufladbare Lithium-Ionen-Batterien. Laden Sie die Akkus erst, wenn sie vollständig entladen sind, da sonst die Akkuzellen beschädigt werden können

Garantiezeit:

SOGO gewährt Ihnen 2 Jahre Garantie ab Kaufdatum gegen alle Mängel aufgrund von Material- oder Verarbeitungsfehlern des Produkts. Wenn das Produkt während dieses Zeitraums einen Mangel aufweist oder defekt wird, wird SOGO es in einem seiner eigenen oder autorisierten Kundendienstzentren kostenlos reparieren (oder nach eigenem Ermessen ersetzen).

Die Garantie gilt nicht, wenn das Produkt falsch oder für einen anderen als den bestimmungsgemäßen Gebrauch verwendet wurde. Die Nichtbeachtung der SOGO-Handbuchrichtlinien zur Gewährleistung der Produkt- und Benutzersicherheit führt zum Erlöschen der Garantie. Die Garantie erlischt auch, wenn die Wartung oder Reparatur des Produkts von einem anderen Servicezentrum als dem von SOGO, seinen eigenen Servicezentren oder offiziell autorisierten Zentren durchgeführt wurde.

Um die vollständigen Informationen zu den After-Sales-Problemen und eine vollständige Liste der Informationen unserer autorisierten Servicezentren zu erhalten, besuchen Sie bitte die SOGO-Kundendienst-Website am Ende dieses Handbuchs. Dort finden Sie auch die Kontaktdaten unseres Hauptservicecenters.

Willkommen in der SOGO-Familie und wir sind zuversichtlich, dass die richtige Verwendung und Wartung des Produkts Ihnen eine lange Lebensdauer sichert.

IMPORTANTE:

- 1 Leggere sempre attentamente il libretto di istruzioni prima dell'uso.**
- 2 Questo manuale può essere scaricato dal nostro sito Web, www.sogo.com**
- 3 Conservare queste istruzioni per riferimento futuro.**

COSE DA RICORDARE PRIMA DI USARE IL TUO SPAZZOLINO SONICO

- Non utilizzare mai accessori non consigliati dal produttore.
- Intendi sempre usare la testina dello spazzolino venduta dal produttore.
- Questo spazzolino può essere caricato anche utilizzando qualsiasi adattatore mobile.
- Continua a controllare e pulire regolarmente lo spazzolino. La pulizia regolare ti darà un lungo servizio del tuo spazzolino da denti.
- Assicurati di cambiare la testina dello spazzolino ogni 6 mesi, per ottenere le prestazioni corrette.
- Non immergere mai lo spazzolino in acqua o altri liquidi. In caso di caduta in acqua, assicurarsi di asciugarla correttamente prima di riutilizzarla o ricaricarla.
- Non utilizzare il caricabatterie se il cavo è stato rotto o danneggiato.
- Non smontare o tentare di riparare da soli in caso di problemi o danni. In caso di necessità, portare lo spazzolino al più vicino centro di assistenza autorizzato SOGO o a un tecnico qualificato.
- Le persone che soffrono di gravi problemi o malattie dentali, o hanno subito interventi di chirurgia dentale, devono consultare i medici prima dell'uso.
- I bambini piccoli, i neonati e le persone che non sono in grado di utilizzare

un tale dispositivo devono essere sorvegliati.

- Non immergere il prodotto in acqua per lunghi periodi.
- Non posizionare lo spazzolino a temperature elevate o esposto al sole.
- Non forzare le setole contro denti o gengive, poiché potrebbe danneggiarle.

Specifiche tecniche:

- Modello SS-12340 (unità nera), SS-12345 (unità bianca)
- Batteria: ioni di litio 3,7 V, 260 mAh, 0,096 Wh
- Materiali del prodotto: plastica ABS/TPE
- Setole: Nylon (da Dupont)
- Temperatura di lavoro: 0 – 50°C
- Uscita: 1W

Caratteristiche dello spazzolino da denti

- Vibrazioni soniche, fino a 40.000 colpi al minuto
- 5 modalità di spazzolatura; bianco; pulire; sensibile; lucidare; massaggio
- Aumenta significativamente la salute di denti e gengive
- Rimozione della placca fino a 2 volte migliore rispetto a uno spazzolino manuale
- Timer automatico di 2 minuti, che garantisce il tempo massimo di spazzolatura consigliato dai dentisti
- Intervallo di 30 secondi, per assicurare lo spazzolamento intenso per le diverse parti dei denti
- Indicatori luminosi a LED, per batteria scarica e funzioni di protezione dallo spegnimento
- Batteria al litio ad alta potenza, fino a 3 settimane di spazzolatura con una singola carica (due volte, 2 minuti al giorno)
- Cavo di ricarica USB per caricare lo spazzolino con l'aiuto di qualsiasi adattatore mobile
- Con questa unità vengono fornite 2 testine di ricambio per spazzolino da denti

Parti del prodotto

Testina dello
spazzolino da denti

Pulsante di
accensione

Bianco

Pulire

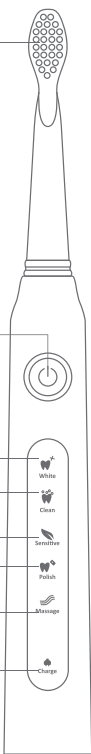
Sensibile

Lucidare

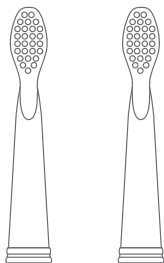
Massaggio

Spia di ricarica

Porta di ricarica



Include 2 testine di spazzolino da denti.



Conosci il suo spazzolino elettronico:

Pulsante di accensione: per accendere e spegnere l'unità.

Bianco: Questa funzione di modalità serve per sbiancare i denti ed è anche la funzione di modalità predefinita.

Pulire: Questa funzione della modalità ti dà la pulizia completa.

Sensibile: Se hai denti e gengive sensibili, puoi scegliere questa modalità per ottenere la cura e la pulizia corrette.

Lucidare: Questa modalità serve a lucidare i denti per ottenere luminosità.

Massaggio: Questa funzione della modalità viene utilizzata per darvi il massaggio rilassante e la pulizia insieme.

Spia di ricarica: Durante il collegamento del cavo di ricarica questa spia si accende e rimane accesa finché non è completamente carica.

Porta di ricarica: Per collegare il cavo di ricarica e caricare lo spazzolino.

Utilizzo dello spazzolino elettrico

Prima di utilizzare lo spazzolino, assicurati che la testina sia posizionata correttamente sullo spazzolino.

Puoi scegliere qualsiasi modalità premendo il pulsante di accensione. Premendo una volta si avvia con la modalità funzione predefinita, che è bianca, e la luce bianca si accende. Per cambiare la funzione, tieni premuto il pulsante di accensione fino a quando non ottieni la funzione desiderata.

Inumidisci le setole con l'aiuto di alcune gocce d'acqua e applica il dentifricio secondo le tue esigenze.

Puoi usare qualsiasi dentifricio.

Posizionare le setole contro i denti con una leggera angolazione verso il margine gengivale.

Premi il pulsante di accensione.

Muovere delicatamente la testina attraverso i denti sui lati anteriore, posteriore e superiore.

Non applicare troppa pressione, inoltre non spazzolare lo stesso punto per più di pochi secondi alla volta.

Non spazzolare i denti per più di 2 minuti, consigliato dai dentisti, anche se questo spazzolino ha una funzione speciale che si interrompe automaticamente dopo 2 minuti.

Per evitare schizzi di dentifricio, accendi sempre quando hai posizionato lo spazzolino contro i denti.

Sostituzione della testina dello spazzolino da denti

Per staccare la testina dello spazzolino, tienila con le dita e ruotala in senso antiorario. La testina dello spazzolino si staccherà dal corpo dello spazzolino.

Per installarlo, fai il processo nella direzione opposta, cioè in senso orario. Ci sarà un rumore di clic e la testina dello spazzolino verrà riparata.

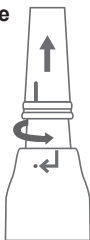
Potresti notare che ogni testina ha un anello colorato separato nella parte inferiore che aiuta con la sua identificazione. Ciò consente di utilizzare lo stesso dispositivo per diversi membri della famiglia (con testine diverse).

Le testine fornite con questa macchina non sono compatibili con altri prodotti di marca. Se hai bisogno di testine aggiuntive o di ricambio, puoi ordinare o richiedere, presso lo stesso punto vendita in cui hai acquistato la macchina, di servirti un set da 2 pezzi di testine Bianco Modello Sogo SS-12347 (per dispositivo modello SS-12340) e 2 testine Nero modello SS-12348 (per dispositivo modello Sogo SS-12345). Ogni pezzo del set da 2 pezzi viene fornito con setole di colore diverso e anelli colorati, come identificatori. Puoi anche contattare direttamente il nostro centro di assistenza per aiutarti a trovare i set di testine di ricambio. È possibile trovare i dettagli di contatto del nostro centro di assistenza post vendita nell'ultima pagina di questo manuale.

Installare



Staccare



Ricarica della testina dello spazzolino

Quando la carica della batteria è bassa, la spia dell'indicatore di carica inizia a lampeggiare. Lampeggia 10 volte per ricordare che lo spazzolino deve essere caricato.

Per caricare lo spazzolino, collega il cavo USB a qualsiasi adattatore di ricarica USB (puoi utilizzare anche qualsiasi adattatore mobile) e collegalo all'alimentatore. Collegalo alla porta di ricarica dello spazzolino e la spia di ricarica si accende.

Quando la batteria è completamente carica, la spia di ricarica si spegne e l'unità di ricarica si spegne automaticamente per evitare il sovraccarico. Durante il primo utilizzo o dopo un lungo periodo di inutilizzo, è normale che la spia non si accenda inizialmente. Quindi, non preoccuparti. L'unità inizierà a caricarsi immediatamente e anche la spia si accenderà nei prossimi 5 minuti.

Manutenzione

- Assicurarsi di risciacquare adeguatamente la testina dopo l'uso.
- Lo spazzolino elettrico contiene batterie ricaricabili di tipo agli ioni di litio. Non caricare le batterie finché non sono completamente scariche, altrimenti le celle della batteria potrebbero danneggiarsi

Periodo di garanzia:

SOGO fornisce una garanzia di 2 anni dalla data di acquisto contro qualsiasi difetto dovuto a materiale o lavorazione difettosi del prodotto. Se il prodotto presenta un difetto o diventa difettoso durante questo periodo, SOGO lo riparerà gratuitamente (o lo sostituirà a propria discrezione) presso uno dei propri centri di assistenza post-vendita autorizzati.

La garanzia non copre se il prodotto è stato utilizzato in modo errato o è stato utilizzato per un uso diverso da quello previsto. La mancata osservanza delle linee guida del manuale SOGO per garantire la sicurezza del prodotto e dell'utente comporterà l'estinzione della garanzia. Inoltre, la garanzia non sarà valida se l'assistenza o la riparazione del prodotto è stata eseguita da qualsiasi centro di assistenza diverso da SOGO, dai propri centri di assistenza o dai centri ufficialmente autorizzati.

Per ottenere le informazioni complete sui problemi post-vendita e un elenco completo delle informazioni sui nostri centri di assistenza autorizzati, visitare il sito Web del servizio clienti SOGO riportato alla fine di questo manuale. Lì puoi anche trovare i dettagli di contatto del nostro centro servizi principale.

Benvenuti nella famiglia SOGO e siamo certi che l'uso e la manutenzione corretti del prodotto vi garantiranno una lunga durata.

DECLARACIÓN DE CONFORMIDAD

Este dispositivo cumple con la Directiva de Compatibilidad Electromagnética 2014/30/UE, la Directiva 2015/863/UE sobre restricciones a la utilización de determinadas sustancias peligrosas en aparatos eléctricos y electrónicos y la Directiva 2009/125/CE en los requisitos de diseño ecológico aplicables a los productos relacionados con la energía.



DECLARAÇÃO DE CONFORMIDADE

Este dispositivo está em conformidade com a Directiva de Compatibilidade Electromagnética 2014/30/UE, a Directiva 2015/863/UE relativa à restrição do uso de determinadas substâncias perigosas em equipamentos eléctricos e electrónicos e da Directiva 2009/125/CE sobre os requisitos de concepção ecológica aplicáveis aos produto relacionados com a energia.



DECLARATION OF CONFORMITY

This device complies with Electromagnetic Compatibility Directive 2014/30/EU, Directive 2015/863/UE on the restriction of the use of certain hazardous substances in electrical and electronic equipment and Directive 2009/125/EC on the eco-design requirements applicable to energy-related products.



DICHIARAZIONE DI CONFORMITÀ

Questo dispositivo è conforme alla Direttiva sulla Compatibilità Elettromagnetica 2014/30/EU, Direttiva 2015/863/UE sulla restrizione dell'uso di determinate sostanze pericolose nelle Apparecchi elettrici ed elettronici e la Direttiva 2009/125/CE relativa ai requisiti di progettazione ecocompatibile applicabili ai prodotti connessi all'energia.



DÉCLARATION DE CONFORMITÉ

Cet appareil est conforme à la directive Compatibilité électromagnétique 2014/30/UE, la directive 2015/863/UE relative à la limitation de l'utilisation de certaines substances dangereuses dans les équipements et la directive 2009/125 / CE électriques et électroniques sur les exigences en matière d'éco conception applicables aux produits liés à l'énergie.



KONFORMITÄTSERKLÄRUNG

Dieses Gerät entspricht die 2014/30/EU Elektromagnetische Verträglichkeit Richtlinie, die 2015/863/UE Richtlinie auf die Beschränkung der Verwendung bestimmter gefährlicher Stoffe in Elektro- und Elektronikgeräten und die 2009/125/CE Richtlinie auf die die Ökodesign-Anforderungen für energieverbrauchsrelevante Produkte.



Este símbolo significa que, si desea deshacerse del producto, una vez transcurrida la vida del mismo, debe depositarlo por los medios adecuados a manos de un gestor de residuos autorizado para la recogida selectiva de Residuos de Aparatos Eléctricos y Electrónicos (RAEE).



Importado por:
Sanyan Appliances S.L, NIF: B98753056,
C/ Barcas 2, 2
46002 Valencia, España
Producto fabricado en P.R.C - Diseñado por
SOGO basada en las normas de calidad
europeas
Servicio postventa: www.sogosat.com
sogosat@sogosat.com / 0034 902 222 161

Este símbolo significa que se desejar desfazer-se do produto depois de terminada a sua vida útil, deve entregá-lo através dos meios adequados ao cuidado de um gestor de resíduos autorizado para a recolha selectiva de Resíduos de Equipamentos Eléctricos e Electrónicos (REEE).



Importado por:
Sanyan Appliances S.L, NIF: B98753056,
C/ Barcas 2, 2
46002 Valencia, Espanha
Produto fabricado na P.R.C - projetado pelo
SOGO com base nas normas de qualidade
europeias.
Serviço pós-venda: www.sogosat.com /
sogosat@sogosat.com / 0034 902 222 161

This symbol means that in case you wish to dispose of the product once its working life has ended, take it to an authorised waste agent for the selective collection of waste electrical and electronic equipment (WEEE).



Imported by:
Sanyan Appliances S.L, NIF: B98753056,
C/ Barcas 2, 2
46002 Valencia, Spain
Product made in P.R.C. – Designed by
SOGO based on the European Quality
Standards
Customer Service: www.sogosat.com /
sogosat@sogosat.com / 0034 902 222 161

Questo simbolo indica che nel caso in qui si desidera smaltire il prodotto una volta la sua vita lavorativa è finite si dovrebbe prendere ad un agente autorizzato di rifiuti per la raccolta selettiva di apparecchi elettriche ed elettroniche (WEEE).



Importato da:
Sanyan Appliances S.L, NIF: B98753056,
C/ Barcas 2, 2
46002 Valencia, Espanha
Prodotto fatto a P.R.C - Disegnato da SOGO
in base alla Norme di Qualità Europea
Servizio al cliente: www.sogosat.com /
sogosat@sogosat.com / 0034 902 222 161

Ce symbole signifie que si vous souhaitez vous défaire du produit, une fois que celui-ci n'est plus utilisable, remettez-le, suivant la méthode appropriée, à un gestionnaire de déchets d'équipements électriques et électroniques (DEEE).



Importé par:
Sanyan Appliances S.L, NIF: B98753056,
C/ Barcas 2, 2
46002 Valencia, Espagne
Produit fabriqué en P.R.C - Conçu par
SOGO sur la base des normes de qualité
européennes.
Service après-vente: www.sogosat.com /
sogosat@sogosat.com / 0034 902 222 161

Dieses Symbol bedeutet, dass für den Fall, möchten Sie das Produkt entsorgen, sobald seine Lebensdauer beendet ist, sollen Sie sich an einen autorisierten Abfallmittel wenden, für die Abfällen von Elektro- und Elektronikgeräten selektive Sammlung (WEEE).



Importiert durch:
Sanyan Appliances S.L, NIF: B98753056,
C/ Barcas 2, 2
46002 Valencia, Spain
Produkt gemacht in P.R.C. -Entworfen von
Sogo auf der Grundlage der europäischen
Qualitätsstandards
Kundendienst: www.sogosat.com /
sogosat@sogosat.com / 0034 902 222 161

SOGO[®]

Human Technology

ref. SS-12340
SS-12345

